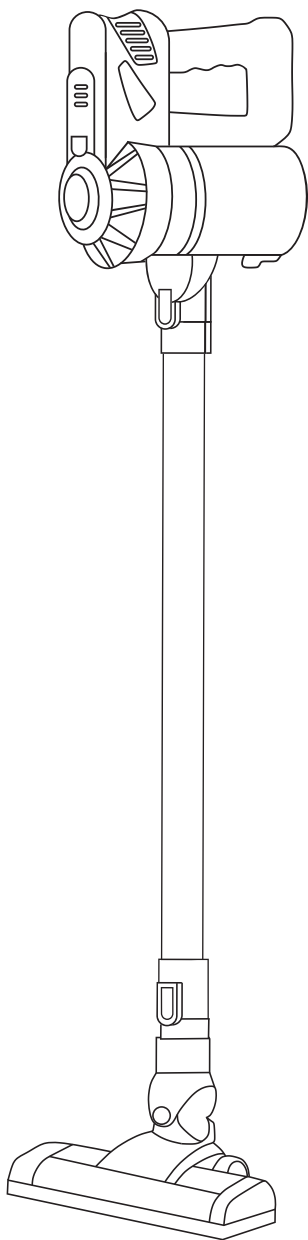


RAUBERG



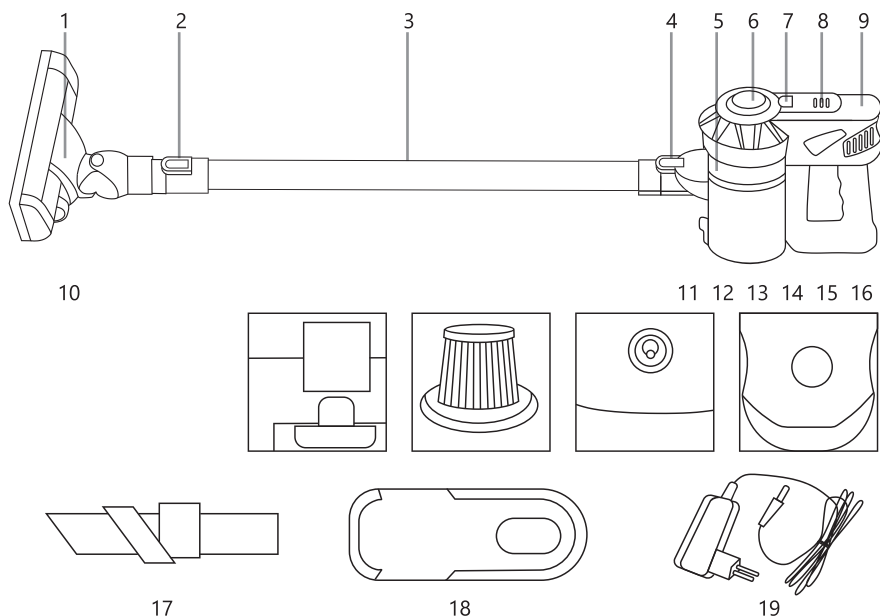
RVC-420

Руководство по эксплуатации

Оглавление

| | |
|--|----|
| Функциональные элементы электроприбора | 2 |
| Меры предосторожности | 3 |
| Перед первым использованием | 5 |
| Сборка пылесоса | 5 |
| Эксплуатация электроприбора | 6 |
| Хранение и техническое обслуживание | 7 |
| Возможные проблемы и способы их устранения | 8 |
| Утилизация | 9 |
| Гарантийные условия | 9 |
| Технические характеристики | 11 |

Функциональные элементы электроприбора



1. Электрическая универсальная насадка-щётка для пола / ковровых покрытий
2. Кнопка для отсоединения универсальной насадки-щётки
3. Удлинительная трубка
4. Кнопка для отсоединения удлинительной трубки
5. Контейнер для мусора и пыли
6. Крышка
7. Кнопка для отсоединения аккумуляторного блока
8. Индикаторы зарядки
9. Аккумуляторный блок
10. Фиксатор щетинного валика в насадке-щётке
11. Фиксатор нижней крышки
12. Пластиковый фильтр 13.*HEPA-фильтр
14. Ручка
15. Разъем для подключения сетевого адаптера
16. Кнопка включения / выключения / переключения скорости
17. Щелевая насадка / насадка-щетка для мебели
18. Настенное крепление
19. Сетевой адаптер

* High Efficiency Particulate Absorbing (высокоэффективное удержание частиц)

Комплект поставки:

1. Пылесос
2. Контейнер для мусора и пыли
3. HEPA-фильтр
4. Пластиковый фильтр
5. Электрическая универсальная насадка-щётка для пола / ковровых покрытий
6. Щелевая насадка / насадка-щётка для мебели
7. Сетевой адаптер
8. Удлинительная трубка
9. Шуруп 3 шт.
10. Настенное крепление
11. Руководство по эксплуатации

Меры предосторожности

Безопасная и стабильная работа электроприбора гарантируется только при соблюдении следующих условий:

1. Устройство предназначено для уборки помещений.
2. Запрещается погружать пылесос, универсальную насадку-щётку и удлинительную трубку в воду или в любые другие жидкости.
3. Перед подключением адаптера к сети питания необходимо убедиться, что параметры сети соответствуют значениям 100-240 В ~ 50 Гц.
4. Прибор следует всегда отключать, если он не используется.
5. Также прибор нужно отключить в случае любых неполадок и при чистке.
6. Не следует использовать прибор для любых иных целей, кроме указанных в настоящем руководстве. Работа, хранение и уход за прибором должны осуществляться строго в соответствии с настоящим руководством по эксплуатации.
7. Необходимо следить за целостностью сетевого провода адаптера. Запрещается использовать прибор при наличии повреждений.
8. Не используйте прибор, если есть риск возгорания или взрыва, например, вблизи легковоспламеняющихся жидкостей или газов.
9. Запрещается использовать пылесос для сбора легковоспламеняющихся жидкостей, таких как бензин, растворители, запрещается использование пылесоса в местах хранения таких жидкостей. Запрещается использовать пылесос для сбора горящих или дымящихся сигарет, спичек, тлеющего пепла, а также тонкодисперсной пыли — например, от штукатурки, бетона или золы.
10. Используйте только те аксессуары и насадки, которые входят в комплект поставки.
11. Проводите регулярную чистку пылесоса.
12. Для зарядки аккумулятора (АКБ) используйте только сетевой адаптер, входящий в комплект пылесоса данной модели. Не используйте данный адаптер в иных целях.
13. Не используйте пылесос на влажных поверхностях.
14. Запрещается закрывать выходное отверстие устройства какими-либо предметами.
15. Запрещается включать прибор, если какое-либо из его отверстий заблокировано.
16. Следите за тем, чтобы волосы, пальцы или другие части тела, а также свободно висящие элементы одежды не находились рядом с воздухозаборными отверстиями пылесоса.

17. Запрещается использовать пылесос, если не установлен \ неправильно собран контейнер для мусора и пыли и не установлен фильтр.
18. Очищайте прибор и контейнер для мусора и пыли после каждого использования.
19. Не используйте пылесос для чистки домашних животных.
20. Прибор рассчитан на работу только с оригинальной АКБ и сетевым адаптером, поставляемым в комплекте. Использование посторонних устройств для питания и зарядки может вызвать повреждение прибора.
21. Не оставляйте прибор и адаптер без присмотра. Храните прибор и адаптер в недоступном для детей месте.
22. Нельзя переносить адаптер, держа его за сетевой провод.
23. При работе пылесоса не располагайте на полу убираемой комнаты работающие нагревательные приборы и другие источники тепла.
24. Запрещается использование пылесоса без контейнера, а также без предусмотренных в контейнере фильтра и HEPA-фильтра.
25. Прибор не предназначен для использования лицами (включая детей) с пониженными физическими, сенсорными или умственными способностями или при отсутствии у них жизненного опыта или знаний, если они не находятся под присмотром или не проинструктированы об использовании прибора лицом, ответственным за их безопасность. Дети должны находиться под присмотром для недопущения игр с прибором.
26. Всегда отключайте прибор от сети питания, если он оставлен без присмотра и перед сборкой, разборкой или чисткой.
27. Перед чисткой электроприбора отключите сетевое зарядное устройство от розетки и от пылесоса.
28. Неправильное обращение с прибором может привести к его поломке, причинению вреда пользователю или его имуществу.

ВНИМАНИЕ! Прибор предназначен только для бытового использования.

ВНИМАНИЕ! Ни в коем случае не следует пользоваться электроприбором в состоянии алкогольного или наркотического опьянения или в иных условиях, мешающих объективному восприятию действительности, и не следует доверять прибор людям в таком состоянии или в таких условиях!

ВНИМАНИЕ! Данное руководство по эксплуатации не может предусмотреть все возможные нештатные ситуации, которые могут возникнуть в процессе эксплуатации данного прибора. Пользователь должен самостоятельно соблюдать меры техники безопасности при работе с электроприбором!

ВНИМАНИЕ! Данная трубка содержит токоведущие соединения:

- не использовать для сбора воды;
- не погружать в воду для чистки;
- трубку следует регулярно проверять, она не должна быть использована в случае обнаружения повреждения.

Перед первым использованием

Внимательно прочтите руководство.

Извлеките прибор из упаковки, удалив весь упаковочный материал (при наличии).

Прибор поставляется в разобранном виде. Проверьте комплектацию и убедитесь в отсутствии механических повреждений. Протрите корпус сначала влажной салфеткой, а затем сухой тканью.

Сборка пылесоса

1. Вставьте НЕРА-фильтр в пластиковый фильтр, совместив пазы и поверните по часовой стрелке до щелчка. Поместите фильтры в контейнер для пыли и мусора. (рис.1)

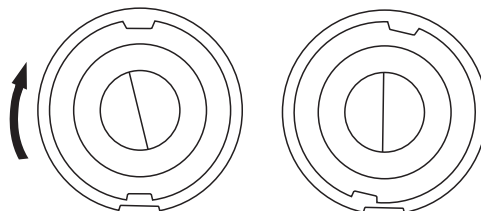


Рис. 1

2. Оденьте крышку на контейнер, совместив выступ с отверстием и поверните до щелчка. (Рис. 2)

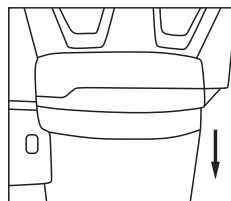


Рис. 2

3. Подсоедините аккумуляторный блок к корпусу, соединив их до фиксации (Рис. 3). Для снятия аккумуляторного блока необходимо нажать на кнопку и отсоединить корпус от блока.

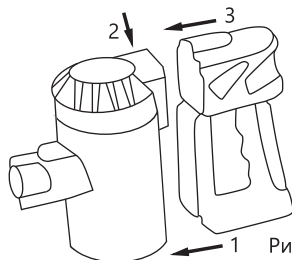


Рис. 3

4. Вставьте патрубок электрической щетки в отверстие трубки до щелчка так, чтобы контактные штыри щетки встали в гнезда трубки.

5. Подсоедините удлинительную трубку с установленной щеткой к контейнеру для пыли и мусора до щелчка. Если необходимо использовать щелевую насадку \ насадку-щетку, подсоедините насадку к корпусу пылесоса как показано на рисунке. (Рис.4)

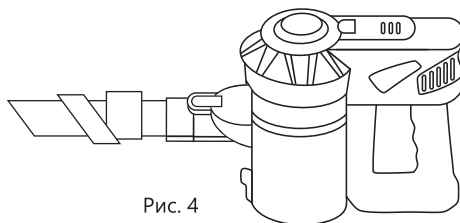


Рис. 4

Кнопка на насадке позволяет опускать насадку-щетку и использовать щелевую насадку. Если необходимо использовать насадку-щетку, то ее надо потянуть вверх по щелевой насадке.

Щелевая насадка предназначена для чистки радиаторов, щелей, углов. Насадка-щетка для мебели предназначена для сбора пыли с поверхности мебели, при этом наличие ворса на щётке препятствует повреждению полированной поверхности мебели. Электрическая щётка предназначена для сбора бытовой пыли с пола и ковровых покрытий при помощи вращающегося щетинного валика.

Эксплуатация электроприбора

ЗАРЯДКА АКБ

1. Перед зарядкой АКБ отсоедините корпус от аккумуляторного блока.

Прибор должен быть выключен.

2. Воткните штекер адаптера в гнездо для зарядки на корпусе пылесоса.

3. Включите адаптер в сеть. Индикаторы зарядки имеют следующие значения

1 индикатор – зарядка до 30%;

2 индикатор – зарядка до 60%;

3 индикатор – зарядка до 100%.

Если постоянно горят все три индикатора, значит прибор заряжен на 100%.

4. После окончания зарядки отключите адаптер от сети и от пылесоса. Не отключайте зарядное устройство, пока АКБ не зарядится полностью.

ПРИМЕЧАНИЕ: Если прибор долго не используется, рекомендуется производить зарядку АКБ каждые 3 месяца, предварительно полностью разрядив, для чего необходимо дать прибору проработать максимально возможное время.

Рекомендуется заряжать АКБ только тогда, когда прибор сигнализирует о ее скорой разрядке или когда она уже полностью разряжена. Включать прибор лучше, когда АКБ полностью зарядится. Полное время автономной работы прибора с новым АКБ может составлять до 45 минут. Со временем это значение может уменьшаться.

УБОРКА

Перед началом работы зарядите пылесос с помощью сетевого адаптера. Для включения пылесоса нажмите на кнопку включения/выключения. При повторном нажатии на кнопку будет выбрана вторая скорость. По окончании уборки в помещении нажмите на кнопку включения/выключения.

Хранение и техническое обслуживание

- Хранить прибор нужно в сухом месте, недоступном для детей и животных. Установите настенное крепление для более удобного хранения.
- Для чистки прибора не используйте чистящие средства, которые могут повредить поверхность прибора. Протирайте корпус пылесоса влажной мягкой тканью, после чего вытрите насухо. Не допускайте попадания жидкости внутрь корпуса пылесоса. Прежде чем убрать пылесос на длительное хранение, проведите чистку корпуса, контейнера и фильтров.

ВНИМАНИЕ! Запрещается погружать пылесос, универсальную насадку-щетку и удлинительную трубку в воду или в любые другие жидкости.

СНЯТИЕ И ЧИСТКА ФИЛЬТРОВ

Выключите пылесос. Расположите контейнер над мусорным ведром. Держась за ручку, откройте нижнюю крышку контейнера для мусора и удалите скопившуюся пыль и мусор. Откройте крышку и извлеките фильтры из контейнера и удалите скопившуюся пыль и мусор. Промойте пластиковый фильтр под слабой струей воды и тщательно просушите. НЕРА-фильтр очистите щеткой (не поставляется в комплекте).

Снимите губчатый фильтр с боковой стороны крышки (рис.5), промойте и просушите его. (рис.5)

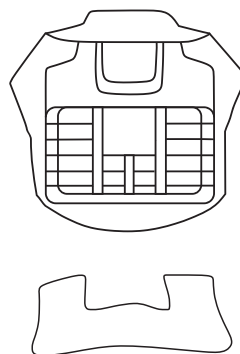


Рис. 5

ВНИМАНИЕ! Запрещается погружать крышку в воду.

ВНИМАНИЕ! Перед сборкой контейнера убедитесь в том, что все съёмные детали – чистые и сухие.

ПРИМЕЧАНИЕ: Не используйте посудомоечную машину для промывки фильтров. Запрещается использовать фен для сушки фильтров и других съёмных деталей.

ЧИСТКА ЭЛЕКТРИЧЕСКОЙ ЩЁТКИ

Убедитесь, что пылесос выключен. Для очистки щетинного валика в электрической щетке, потяните за фиксатор и извлеките валик. Удалите мусор и волосы с помощью ножниц, промойте щетинный валик под слабой струей воды и просушите.

ВНИМАНИЕ! Запрещается погружать в воду универсальную насадку-щетку!

Если электроприбор вышел из строя, не следует пытаться отремонтировать его самостоятельно. Настоятельно рекомендуется обратиться в авторизованный сервисный центр.

Во избежание повреждений перевозите устройство только в заводской упаковке. После транспортировки или хранения устройства при пониженной температуре необходимо выдержать его при комнатной температуре не менее двух часов.

Рекомендуется использовать прибор при температуре от +5° С до +40° С.

При перевозке, погрузке, разгрузке и хранении продукции следует руководствоваться, помимо изложенных в руководстве по эксплуатации, следующими требованиями:

- запрещается подвергать продукцию существенным механическим нагрузкам, которые могут привести к повреждению продукции и /или нарушению ее упаковки;

- необходимо избегать попадания на упаковку продукции воды и других жидкостей.

Перед перевозкой или передачей на хранение при отрицательной температуре, бывшей в эксплуатации, продукции необходимо убедиться в том, что в продукции отсутствует вода. Все поверхности изделия должны быть сухими. Оберегайте прибор от значительных перепадов температур и воздействия прямых солнечных лучей.

Возможные проблемы и способы их устранения

| Проблема | Способ устранения |
|---|--|
| Не работает пылесос | Убедитесь в правильной сборке пылесоса и наличии зарядки. |
| Снизилась всасывающая мощность пылесоса | Выключите пылесос и удалите из контейнера скопившуюся пыль и мусор. Прочистите фильтры. Проверьте воздуховыпускные отверстия. |
| Странный шум во время работы пылесоса | Выключите пылесос и удалите из контейнера скопившуюся пыль и мусор. Прочистите фильтры. Проверьте воздуховыпускные отверстия. Если шум не исчез обратитесь в авторизованный сервисный центр. |

Утилизация

Неправильная утилизация электроприборов наносит непоправимый вред окружающей среде. Не выбрасывайте неисправные электроприборы вместе с бытовыми отходами. Обратитесь для этих целей в специализированный пункт утилизации электроприборов. Адреса пунктов приема бытовых электроприборов на переработку Вы можете получить в муниципальных службах Вашего города.

Гарантийные условия

Обращаем Ваше внимание, что в течение гарантийного срока электроприбор будет принят на бесплатное сервисное обслуживание или ремонт при соблюдении следующих условий:

Гарантийные обязательства осуществляются при наличии правильно заполненного гарантийного талона с указанием в нем даты продажи, серийного номера, печати (штампа) торгующей организации, подписи продавца. При отсутствии у Вас правильно заполненного гарантийного талона мы будем вынуждены отклонить Ваши претензии по качеству данного изделия. Во избежание недоразумений убедительно просим Вас перед началом работы с изделием внимательно ознакомиться с руководством по эксплуатации. Обращаем Ваше внимание на исключительно бытовое назначение изделия. Условия гарантии не предусматривают периодическое техническое обслуживание на дому у владельца.

Правовой основой настоящих гарантийных условий является действующее законодательство Российской Федерации, в частности, последняя редакция Федерального закона «О защите прав потребителей» и Гражданский кодекс Российской Федерации.

Гарантийный срок эксплуатации изделия составляет 12 месяцев.

Этот срок исчисляется со дня продажи через розничную сеть.

Наши гарантийные обязательства распространяются только на неисправности, выявленные в течение гарантийного срока, и обусловленные производственными, технологическими и конструктивными дефектами, т. е. допущенными по вине компании-изготовителя.

Гарантийные обязательства не распространяются:

1. На неисправности изделия, возникшие в результате:
 - несоблюдения пользователем предписаний руководства по эксплуатации;
 - механического повреждения, вызванного внешним или любым другим воздействием;
 - применения изделия не по назначению;
 - неблагоприятных атмосферных и внешних воздействий на изделие, таких как дождь, снег, повышенная влажность, нагрев, агрессивные среды, не- соответствие параметров питающей электросети требованиям руководства по эксплуатации;
 - использования принадлежностей и запчастей, не рекомендованных или не одобренных производителем.
2. На изделия, подвергавшиеся вскрытию, ремонту или модификации неуполномоченными на то лицами.

3. На неисправности, возникшие вследствие ненадлежащего обращения или хранения изделия, такие как обрывы и надрезы питающего сетевого провода, сколы, царапины, сильные потертости корпуса и др.
4. На неисправности, возникшие в результате перегрузки изделия.
5. На изделия без читаемого серийного номера.
6. На аксессуары, поставляемые в комплекте с электроприбором.

Обращаем ваше внимание, что доставка изделия в сервисный центр и из него осуществляется конечным потребителем (владельцем) или за его счет.

К безусловным признакам перегрузки относятся:

- потемнение или обугливание изоляции проводов;
- одновременный выход из строя ротора и статора электродвигателя;
- деформация и оплавление пластмассовых деталей.

Техническое освидетельствование прибора на предмет установления гарантийного случая производится только в авторизованном сервисном центре.

Список сервисных центров можно узнать у продавца или на сайте. Обращаем Ваше внимание, что срок гарантии автоматически продлевается на срок ремонта изделия.

Срок службы прибора составляет 3 года.

Компания-изготовитель обращает внимание покупателей, что при эксплуатации прибора в рамках личных нужд и соблюдении правил пользования, приведенных в данном руководстве по эксплуатации, срок службы изделия может значительно превысить указанный в настоящем руководстве. Компания-изготовитель данного прибора оставляет за собой права вносить изменения в конструкцию и комплектацию и изменять характеристики прибора, не ухудшающие его эксплуатационного качества.

ВНИМАНИЕ! При покупке изделия требуйте проверки комплектности и исправности, а также правильного заполнения гарантийного талона.

Технические характеристики

Продукция соответствует следующим техническим регламентам Таможенного союза: Технического регламента Таможенного союза, утвержденного Решением Комиссии Таможенного союза от 16 августа 2011 года №768, ТР ТС 004/2011 «О безопасности низковольтного оборудования»; Технического регламента Таможенного союза, утвержденного Решением Комиссии Таможенного союза от 9 декабря 2011 года №879, ТР ТС 020/2011 «Электромагнитная совместимость технических средств».

Изготовитель: Нингбо Оксен Импорт энд Экспорт Ко., ЛТД

Адрес: №157, Ченмао Вест Рзуд, Чжунгонгмиао Стрит, Инь-Чжоу Дистрикт, Нингбо, Китай

Сделано в КНР

Мощность - 130 Вт

Тип аккумулятора - Li-Ion,

Емкость - 2200 мА·ч

Напряжение батареи - 22,2 В

Объём контейнера - 0,45 л

Уровень шума - 76 дБ

